



AVALUACIONES DE FACTORS DE RISC PSICOSOCIAL



AVALUACIONS DE FACTORS DE RISC PSICOSOCIAL

- **Arguments Legals**

Llei de Prevenció de Riscos Laborals; 31/1995

Article 4.7d: Definicions

"Se entenderá como "condición de trabajo" cualquier característica del mismo que pueda tener una influencia significativa en la generación de riesgos para la seguridad y la salud del trabajador. Quedan específicamente incluidas en esta definición:

*Todas aquellas otras características del trabajo, incluidas las **relativas a su organización y ordenación**, que influyan en la magnitud de los riesgos a que esté expuesto el trabajador."*

La llei en aquest article deixa patent que els danys a la salut poden procedir no només de màquines o substàncies que s'utilitzin al treball, no només de locals i instal·lacions, sinó també de l'organització del treball.

Artículo 14: Dret a la protecció enfront als riscos laborals

"En cumplimiento del deber de protección, el empresario deberá garantizar la seguridad y la salud de los trabajadores a su servicio **en todos los aspectos relacionados con el trabajo**"

En definitiva, com davant dels altres riscos, segons la normativa, l'empresari té l'obligació de prevenir els riscos psicosocials.

Article 15: Principis de l'Acció Preventiva

"El empresario aplicará las medidas que integran el deber general de prevención previsto en el artículo anterior, con arreglo a los siguientes principios generales:"

- Evitar los riesgos**
- Evaluar los riesgos que no se puedan evitar**
- Combatir los riesgos en su origen**
- Adaptar el trabajo a la persona**, en particular en lo que respecta a la concepción de los puestos de trabajo, así como a la elección de los equipos y los métodos de trabajo y de producción, con miras, en particular, a atenuar el trabajo monótono y repetitivo y a reducir los efectos del mismo en la salud
- Tener en cuenta la evolución de la técnica
- Sustituir lo peligroso por lo que entrañe poco o ningún peligro
- Planificar la prevención, buscando un conjunto coherente que integre en ella la técnica, la organización del trabajo, las condiciones de trabajo, las relaciones sociales y la influencia de los factores ambientales en el trabajo**
- Adoptar medidas que antepongan la protección colectiva a la individual
- Dar las debidas instrucciones a los trabajadores

La intervenció enfront als riscos psicosocials ha de tenir les mateixes característiques que la intervenció enfront a qualsevol altre risc. L'acció preventiva que ha de dur a terme obligatòriament l'empresari és la mateixa, amb independència del risc, i passa per l'aplicació d'aquests Principis de l'Acció Preventiva.

RD 39/1997; Reglament dels Serveis de Prevenció

Article 1.1: Integració de l'Activitat Preventiva de l'empresa

"La prevención de riesgos laborales, como actuación a desarrollar en el seno de la empresa, deberá integrarse en su sistema general de gestión, comprendiendo tanto al conjunto de las actividades como a todos sus niveles jerárquicos, a través de la implantación y aplicación de un plan de prevención de riesgos laborales cuya estructura y contenido se determinan en el artículo siguiente.

La integración en el prevención en el conjunto de las actividades de la empresa implica que debe proyectarse en los **procesos técnicos, en la organización del trabajo** y en las condiciones en que éste se preste."



• Arguments Tèncics

Cada dia, a tot Europa, milions de treballadors corren riscos psicosocials en el lloc de treball.

Entre aquests riscos, que poden provocar **estrès**, la baixa satisfacció; s'ha de destacar la mala organització i concepció del treball, la violència, les amenaces de violència, els insults de persones alienes al treball i l'assetjament en mans de companys de treball. Els problemes relacionats amb l'organització i la concepció del treball influeixen al treball a un ritme elevat, la incertesa quant a les funcions del lloc de treball, la falta d'autonomia en el treball, masses exigències i mala gestió del canvi. A diferència d'altres riscos més específics, com l'exposició a contaminants, manipulació manual de càrregues, etc., tots els treballadors, pertanyin al sector que pertanyin estan exposats als RISCOS PSICOSOCIALS, ja que tots ells formen part d'una organització del treball.

Durant les últimes dècades, nombroses investigacions han posat de manifest la importància els factors psicosocials laborals com una de **les causes rellevants** de les malalties que constitueixen la principal causa de mort en el món industrialitzat: les malalties cardiovasculars atribuïbles al treball. A Espanya s'ha estimat prop de 7.500 morts cardiovasculars anuals atribuïbles al treball (2004).

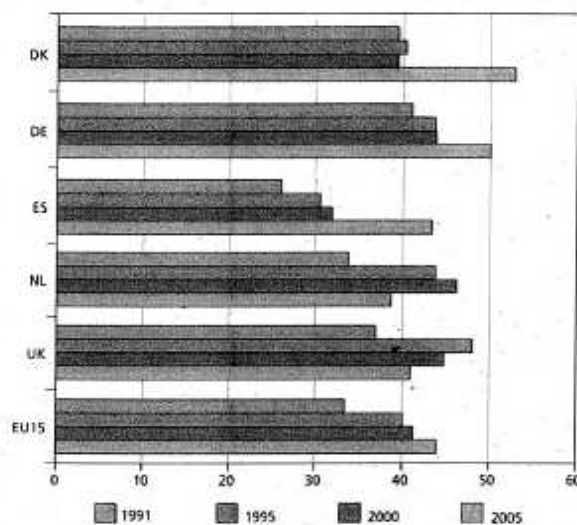
En aquest sentit, tenim dades que demostren la relació d'alta tensió en el treball amb aquestes malalties:

- ✓ Les dades espanyoles relacionades amb l'alta tensió en el treball recau en un 24'1% de les dones i el 21'2% dels homes.
- ✓ Més del 50% dels treballadors treballa a un ritme elevat amb terminis molt justos durant almenys una quarta part de la seva jornada laboral.
- ✓ Un terç dels treballadors afirma que exerceix por o cap control sobre el treball.
- ✓ Un 9% dels treballadors assegura que s'ha vist sotmès a intimidacions en el seu treball.
- ✓ El 23% dels treballadors assegura haver experimentat fatiga general.
- ✓ El 4% dels treballadors assegura haver-se vist sotmès a violència física per part de persones alienes al seu lloc de treball.

Algunes de les gràfiques desenvolupades en aquests estudis són les següents:

Aumento del ritmo de trabajo en Europa

Evolución de la intensidad en el trabajo, UE-15, 1991-2005 (%)



Fourth European working conditions survey, 2007

GRÀFIC 1

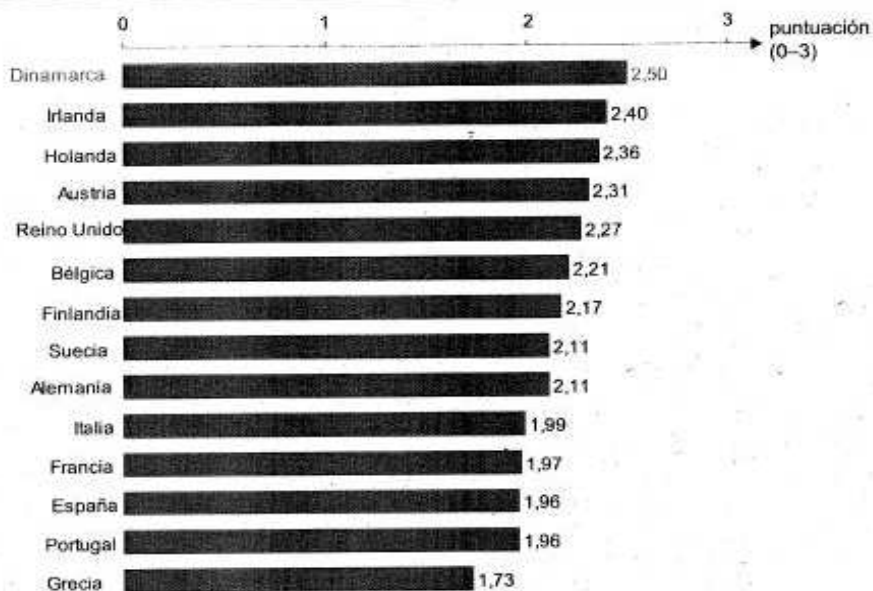
ICESE Prevenció, S.L

Av. Cerdanyola, 98 Esc. A 6ª Planta 08173 Sant Cugat del Vallès Tel. 93 363 08 58 Fax 93 3630854



La intervenció enfront als riscos psicosocials ha de tenir les mateixes característiques que la intervenció enfront a qualsevol altre risc. L'acció preventiva que ha de dur a terme obligatòriament l'empresari és la mateixa, amb independència del risc, i passa per l'aplicació d'aquests Principis de l'Acció Preventiva.

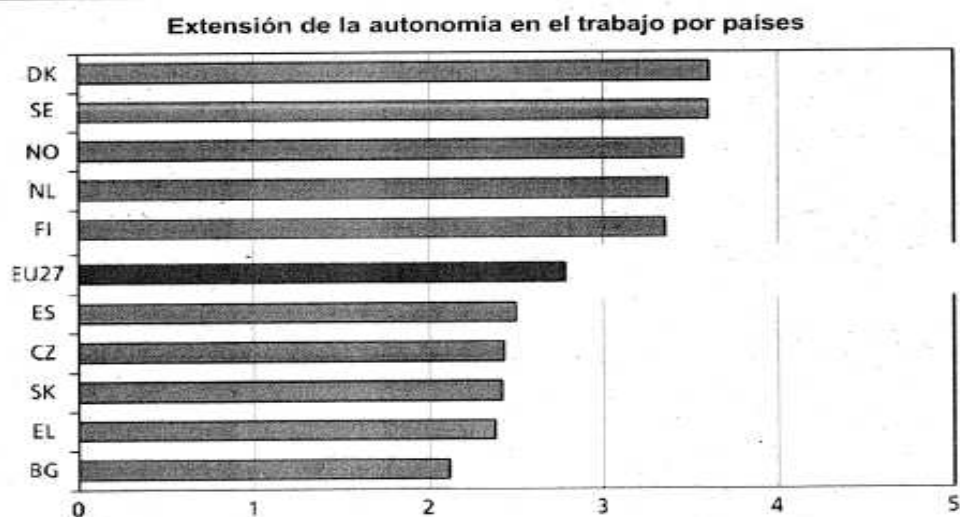
Satisfacción en el trabajo en Europa Occidental



Instituto Dublín. 2001.

GRÀFIC 2

Autonomía en el trabajo en Europa



Cuarta Encuesta Europea de Condiciones de Trabajo, 2007

GRÀFIC 3



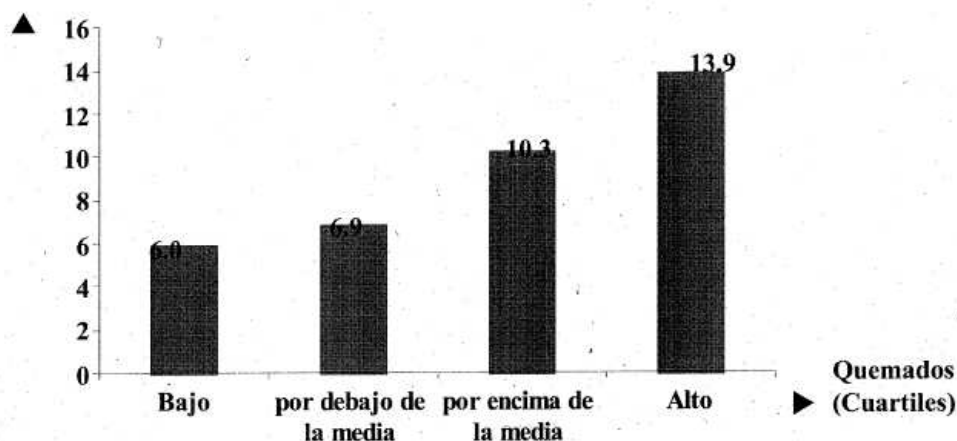
Així mateix existeixen dades que relacionen els Factors de Risc Psicosocial amb dades d'absentisme laboral. **L'estrès és el 2on problema de salut laboral** que més comuniquen els treballadors (després dels musculoesquelètics). Altres dades que ho confirmen:

- ✓ Els trastorns depressius van suposar 105.000 dies de baixa i l'ansietat, 105.000 hores de baixa, van ser la tercera i quarta causa que major nombre de baixes van provocar, suposant un cost a les empreses proper als 37 milions d'euros.
- ✓ Destacar el 3er motiu de consulta mèdica dels treballadors: **estrès, 10'5%**

Motivo de consulta	nº de consultas	%
Dolores de cuello y cervicalgias	49	9,7
Dolores de columna dorsal y lumbar	101	20,1
Dolores en miembro superior	10	2,0
Dolores en miembro inferior	17	3,4
Tenosinovitis	12	2,4
Esguinces y luxaciones	11	2,2
Fracturas	7	1,4
Dolor osteomuscular sin especificar	12	2,4
Accidentes sin afección osteomuscular	33	6,6
Enfermedades cardiovasculares	11	2,2
Trastornos digestivos	32	6,4
Infecciones respiratorias	29	5,8
Otras enfermedades respiratorias	11	6,6
Otras infecciones no respiratorias	9	1,8
Alergias sin especificar	3	0,6
Enfermedades de la piel	7	1,4
Intoxicaciones agudas	2	0,3
Hipoacusia	5	0,9
Cefalea	18	3,6
Vértigos o mareos	8	1,6
Alteraciones de la vista	54	10,7
Estrés	53	10,5
Depresión	7	1,4
Total	501	100,0

Síndrome del quemado y ausencias

Ausencias días/año

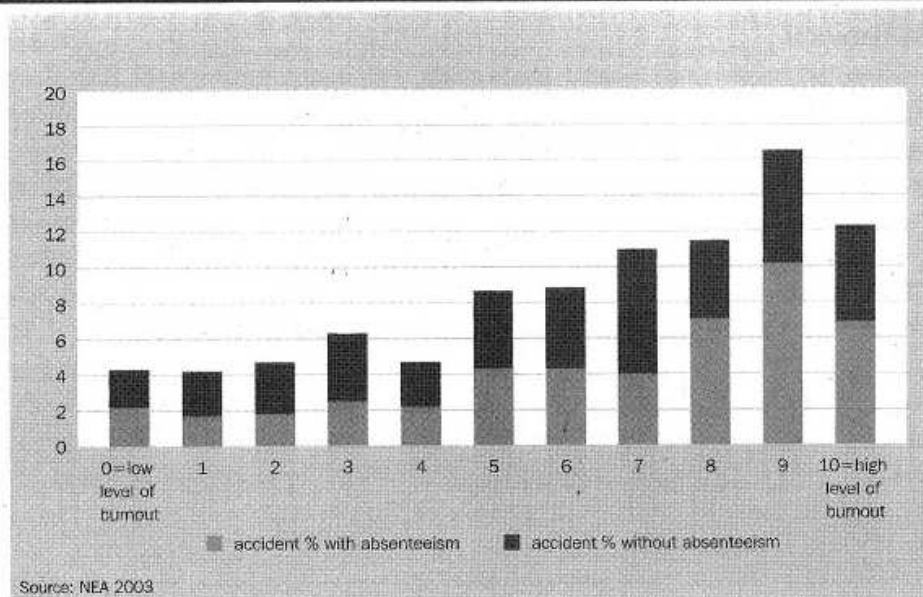


N = 1828 trabajadores de servicios humanos
Estudio PUMA. NRCWE, Copenhague.

GRÀFIC 4



”Quemados” y accidentes laborales en Holanda (%)



Vida laboral en Holanda. PGW Smulders, ed, 2006.

GRÀFIC 5

• Conclusions

Així, a més dels costos en la salut humana, trobem efectes negatius en el rendiment econòmic de les empreses, aspecte prou important com per aprofundir-hi. Les principals conseqüències que influirà en aquest aspecte són:

- **Alt nivell d'Absentisme** (com confirmen les dades exposades anteriorment i [Gràfic 4](#)).
- **Augment d'Accidents de Treball:** la desmotivació, la insatisfacció i la baixa moral, deriva en un augment de les distraccions i dels errors provocant un augment dels accidents de treball causats per factors psicosocials ([Gràfic 5](#)).
- **Baixa Productivitat:** degut a l'anomenat "absentisme presencial". La mala organització, la desmotivació i la insatisfacció deriva en una constant distracció del treballadors tot i estar present en el lloc de treball, d'aquesta manera es provoca un absentisme encobert que malmet la productivitat a les empreses i conseqüentment en el compte de resultats.